



ВНУТРИГОРОДСКОЕ МУНИЦИПАЛЬНОЕ ОБРАЗОВАНИЕ ГОРОДА ФЕДЕРАЛЬНОГО
ЗНАЧЕНИЯ
САНКТ-ПЕТЕРБУРГА МУНИЦИПАЛЬНЫЙ ОКРУГ ФИНЛЯНДСКИЙ ОКРУГ
МЕСТНАЯ АДМИНИСТРАЦИЯ

ПОСТАНОВЛЕНИЕ

07.12.2023

303-а

Об утверждении Административного регламента по предоставлению Местной администрацией внутригородского муниципального образования города федерального значения Санкт-Петербурга муниципальный округ Финляндский округ, осуществляющей отдельные государственные полномочия Санкт-Петербурга по организации и осуществлению деятельности по опеке и попечительству, назначению и выплате денежных средств на содержание детей, находящихся под опекой или попечительством, и денежных средств на содержание детей, переданных на воспитание в приемные семьи, в Санкт-Петербурге, государственной услуги по назначению помощника совершеннолетнему дееспособному гражданину, нуждающемуся в установлении патронажа

В целях приведения нормативно-правовых актов в соответствие с действующим законодательством, Местная администрация муниципального образования Финляндский округ,

ПОСТАНОВЛЯЕТ:

1. Признать утратившим силу пункт 5 постановления Местной администрации от 17.12.2012 № 402-а «Об утверждении административных регламентов по предоставлению Местной Администрацией внутригородского муниципального образования Санкт-Петербурга муниципального округа Финляндский округ, осуществляющей отдельные государственные полномочия Санкт-Петербурга по организации и осуществлению деятельности по опеке и попечительству, назначению и выплате денежных средств на содержание детей, находящихся под опекой или попечительством, и денежных средств на содержание детей, переданных на

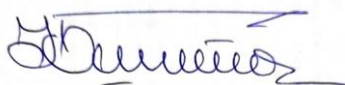
воспитание в приемные семьи, в Санкт-Петербурге».

2. Утвердить Административный регламент по предоставлению Местной администрацией внутригородского муниципального образования города федерального значения Санкт-Петербурга муниципальный округ Финляндский округ, осуществляющей отдельные государственные полномочия Санкт-Петербурга по организации и осуществлению деятельности по опеке и попечительству, назначению и выплате денежных средств на содержание детей, находящихся под опекой или попечительством, и денежных средств на содержание детей, переданных на воспитание в приемные семьи, в Санкт-Петербурге, государственной услуги по назначению помощника совершеннолетнему дееспособному гражданину, нуждающемуся в установлении патронажа, согласно приложению.

3. Контроль за выполнением постановления возложить на главу Местной администрации.

4. Постановление вступает в силу после его официального опубликования.

Глава Местной администрации



И.Б.Шесточенко

**Административный регламент
по предоставлению Местной администрацией внутригородского муниципального образования города
федерального значения Санкт-Петербурга муниципальный округ Финляндский округ, осуществляющей
отдельные государственные полномочия Санкт-Петербурга по организации и осуществлению деятельности по
опеке и попечительству, назначению и выплате денежных средств на содержание детей, находящихся под опекой
или попечительством, и денежных средств на содержание детей, переданных на воспитание в приемные семьи, в
Санкт-Петербурге, государственной услуги по назначению помощника совершеннолетнему дееспособному
гражданину, нуждающемуся в установлении патронажа**

1. Общие положения

1.1. Предметом регулирования настоящего Административного регламента являются отношения, возникающие между заявителями и Местной администрацией внутригородского муниципального образования города федерального значения Санкт-Петербурга муниципальный округ Финляндский округ (далее – МА МО Финляндский округ), при предоставлении государственной услуги по установлению патронажа над совершеннолетним дееспособным гражданином (далее – государственная услуга).

1.2. Блок-схема предоставления государственной услуги приведена в приложении № 1 к настоящему Административному регламенту.

1.3. Информация о государственной услуге размещена в подсистеме «Портал «Государственные и муниципальные услуги (функции) в Санкт-Петербурге» Межведомственной автоматизированной информационной системы предоставления в Санкт-Петербурге государственных и муниципальных услуг в электронном виде (далее - Портал) (www.gu.spb.ru).

1.4. Заявители, а также лица, имеющие право выступать от их имени.

1.4.1. Заявителями являются граждане Российской Федерации.

1.5. Требования к порядку информирования и предоставления государственной услуги.

1.5.1. В предоставлении государственной услуги участвуют:

1.5.1.1. Орган опеки и попечительства Местной администрации внутригородского муниципального образования города федерального значения Санкт-Петербурга муниципальный округ Финляндский округ (далее – орган опеки и попечительства), адрес: Санкт-Петербург, Металлистов пр., д.93, литера А. График работы: понедельник – четверг с 9.00 до 18.00, пятница с 9.00 до 16.45; перерыв с 12.00 до 12.48; выходные дни – суббота, воскресенье. Продолжительность рабочего дня, непосредственно предшествующего нерабочему праздничному дню, уменьшается на один час.

Телефон: (812)544-58-43. Адрес сайта и электронной почты: <https://www.finokrug.spb.ru>, e-mail: mo20fo@yandex.ru (приложение № 2 к настоящему Административному регламенту).

1.5.1.2. Санкт-Петербургское государственное казенное учреждение «Многофункциональный центр предоставления государственных и муниципальных услуг» (далее – Многофункциональный центр). Адрес: 191124, Санкт-Петербург, ул. Красного Текстильщика, д. 10-12, литера О. График работы: понедельник-четверг с 9.00 до 18.00 (в пятницу - до 17.00), перерыв с 13.00 до 13.48, выходные дни – суббота, воскресенье.

Места нахождения и графики работы подразделений Многофункционального центра приведены в Приложении № 3 к настоящему Административному регламенту.

Номер телефона Центра телефонного обслуживания Многофункционального центра 573-90-00. Адрес сайта и электронной почты: www.gu.spb.ru/mfc/, e-mail: knz@mfcspb.ru.

1.6. Информацию об исполнительных органах государственной власти Санкт-Петербурга и организациях, участвующих в предоставлении государственной услуги, указанных в пункте 1.5.1 настоящего Административного регламента, заявители могут получить следующими способами:

1.6.1. По телефонам, указанным в приложении № 2 к настоящему Административному регламенту.

1.6.2. В Центре телефонного обслуживания Многофункционального центра, указанного в пункте 1.5.1.2. настоящего Административного регламента.

1.6.3. Посредством письменных обращений, в том числе в электронном виде, в МА МО Финляндский округ, Многофункциональный центр и его подразделения.

1.6.4. При личном обращении в МА МО Финляндский округ, Многофункциональный центр и его подразделения.

1.6.5. На стендах в местах предоставления государственной услуги.

1.6.6. На официальном сайте Правительства Санкт-Петербурга www.gov.spb.ru, а также на Портале.

1.6.7. При обращении к инфоматам (инфокиоскам, инфопунктам), размещенным в помещениях структурных подразделений Многофункционального центра, указанных в приложении к настоящему административному регламенту; на улицах Санкт-Петербурга и в вестибюлях станций

Санкт-Петербургского государственного унитарного предприятия «Петербургский метрополитен» по адресам, указанным на Портале.

1.7. Перед предоставлением государственной услуги заявителям необходимо обратиться в следующие органы (организации):

к терапевту - медицинское заключение лечебно-профилактического учреждения о результатах освидетельствования гражданина выразившего желание быть помощником;
к работодателю, председателю ТСЖ, руководителю учебного заведения - характеристика с места работы (учебы, места жительства).

2. Стандарт предоставления государственной услуги

2.1. Наименование государственной услуги: установление патронажа над совершеннолетним дееспособным гражданином.

Краткое наименование государственной услуги: установление патронажа над совершеннолетним дееспособным гражданином.

2.2. Государственная услуга предоставляется МА МО Финляндский округ, на территории которого проживает совершеннолетний дееспособный гражданин, нуждающийся в установлении над ним патронажа, во взаимодействии с Многофункциональным центром.

2.3. Результатами предоставления государственной услуги являются:

издание Постановления МА МО Финляндский округ об установлении патронажа над совершеннолетним дееспособным гражданином:

на бумажном носителе – ответ (письмо) о предоставлении государственной услуги выдается лично заявителю МА МО Финляндский округ или Многофункциональным центром либо направляется через отделения федеральной почтовой связи;

в форме электронного документа - путем отправки по электронной почте либо через Портал.

2.4. Сроки предоставления государственной услуги:

решение об установлении патронажа над совершеннолетним дееспособным гражданином принимается в течение месяца со дня выявления совершеннолетнего дееспособного гражданина;

2.5. Перечень нормативных правовых актов, регулирующих отношения, возникающие в связи с предоставлением государственной услуги:

Гражданский кодекс Российской Федерации;

Федеральный закон от 27.07.2010 № 210-ФЗ «Об организации предоставления государственных и муниципальных услуг» (далее – ФЗ № 210-ФЗ);

Федеральный закон от 27.07.2006 № 152-ФЗ «О персональных данных»;

Федеральный закон от 06.04.2011 № 63-ФЗ «Об электронной подписи»;

Закон Санкт-Петербурга от 21.11.2007 № 536-109 «О наделении органов местного самоуправления в Санкт-Петербурге отдельными государственными полномочиями Санкт-Петербурга по организации и осуществлению деятельности по опеке и попечительству, назначению и выплате денежных средств на содержание детей, находящихся под опекой или попечительством, и денежных средств на содержание детей, переданных на воспитание в приемные семьи, в Санкт-Петербурге»;

Постановление Правительства Санкт-Петербурга от 16.09.2008 № 1182 «О Комитете по социальной политике Санкт-Петербурга»;

Постановление Правительства от 23.12.2011 № 1753 «О порядке межведомственного информационного взаимодействия при предоставлении государственных и муниципальных услуг исполнительными органами государственной власти Санкт-Петербурга и органами местного самоуправления в Санкт-Петербурге, а также услуг государственных учреждений, подведомственных исполнительным органам государственной власти Санкт-Петербурга, и других организаций, в которых размещается государственное задание (заказ)».

2.6. Исчерпывающий перечень документов, необходимых в соответствии с нормативными правовыми актами для предоставления государственной услуги, подлежащих представлению заявителем:

заявление совершеннолетнего дееспособного гражданина, который по состоянию здоровья не может самостоятельно осуществлять и защищать свои права и исполнять свои обязанности (образец заявления приведен в приложении № 4 к настоящему Административному регламенту);

заявление гражданина о согласии на назначение его помощником (образец заявления приведен в приложении № 5 к настоящему Административному регламенту);

документ, подтверждающий, что совершеннолетний дееспособный гражданин нуждается в посторонней помощи (справка от терапевта о том, что гражданин нуждается в постоянной посторонней помощи);

паспорт дееспособного гражданина, который по состоянию здоровья не может самостоятельно осуществлять и защищать свои права и исполнять свои обязанности (в целях предоставления государственной услуги установление личности заявителя может осуществляться в ходе личного приема посредством предъявления паспорта гражданина Российской Федерации либо иного документа, удостоверяющего личность, в соответствии с действующим законодательством Российской Федерации или посредством идентификации и аутентификации в многофункциональных центрах с использованием информационных технологий, предусмотренных законодательством Российской Федерации);

паспорт гражданина выразившего желание быть помощником (в целях предоставления государственной услуги установление личности может осуществляться в ходе личного приема посредством предъявления паспорта гражданина Российской Федерации либо иного документа, удостоверяющего личность, в соответствии с действующим законодательством Российской Федерации или посредством идентификации и аутентификации в многофункциональных центрах с использованием информационных технологий, предусмотренных законодательством Российской Федерации);

характеристика с места работы (учебы, места жительства) гражданина выразившего желание быть помощником (характеристика с места работы от руководителя, либо характеристика с места учебы от руководителя учебного заведения, либо характеристика с места жительства от председателя ТСЖ, начальника жилищно-эксплуатационной службы);

медицинское заключение лечебно-профилактического учреждения о результатах освидетельствования гражданина выразившего желание быть помощником (заключение терапевта о состоянии здоровья гражданина выразившего желание быть помощником);

справка о регистрации по месту пребывания гражданина, который по состоянию здоровья не может самостоятельно осуществлять и защищать свои права и исполнять свои обязанности;

справка о регистрации по месту пребывания гражданина выразившего желание быть помощником.

2.7. Исчерпывающий перечень документов, необходимых в соответствии с нормативными правовыми актами для предоставления государственной услуги, которые находятся в распоряжении исполнительных органов государственной власти Санкт-Петербурга, иных органов и организаций, участвующих в предоставлении государственной услуги, и которые заявитель вправе представить:

справка о регистрации по месту жительства гражданина, который по состоянию здоровья не может самостоятельно осуществлять и защищать свои права и исполнять свои обязанности (в отношении жилых помещений, ведение регистрационного учета граждан по месту жительства в которых в части, возложенной на жилищные организации, осуществляют Санкт-Петербургские государственные казенные учреждения – районные жилищные агентства).

справка о регистрации по месту жительства гражданина выразившего желание быть помощником (в отношении жилых помещений, ведение регистрационного учета граждан по месту жительства в которых в части, возложенной на жилищные организации, осуществляют Санкт-Петербургские государственные казенные учреждения – районные жилищные агентства).

акт обследования жилищно-бытовых условий гражданина, который по состоянию здоровья не может самостоятельно осуществлять и защищать свои права и исполнять свои обязанности, а также гражданина выразившего желание быть помощником (акт обследования жилищно-бытовых условий гражданина из органов опеки и попечительства);

2.7.1. При предоставлении государственной услуги запрещено требовать от заявителя:

представления документов и информации или осуществления действий, представление или осуществление которых не предусмотрено нормативными правовыми актами, регулирующими отношения, возникающие в связи с предоставлением государственной услуги;

представления документов и информации, которые в соответствии с нормативными правовыми актами Российской Федерации, нормативными правовыми актами Санкт-Петербурга находятся в распоряжении органов, предоставляющих государственную услугу, государственных органов, иных органов местного самоуправления либо подведомственных государственным органам или органам местного самоуправления организаций, участвующих в предоставлении государственных услуг, за исключением документов, указанных в части 6 статьи 7 ФЗ №210-ФЗ;

осуществления действий, в том числе согласований, необходимых для получения государственной услуги и связанных с обращением в иные государственные органы, органы местного самоуправления, организации, за исключением получения услуг и получения документов и информации, предоставляемых в результате предоставления таких услуг, включенных в перечни, указанные в части 1 статьи 9 ФЗ № 210-ФЗ;

представления документов и информации, отсутствие и (или) недостоверность которых не указывались при первоначальном отказе в приеме документов, необходимых для предоставления государственной услуги, за исключением случаев, предусмотренных в пункте 4 части 1 статьи 7 ФЗ № 210-ФЗ;

предоставления на бумажном носителе документов и информации, электронные образы которых ранее были заверены в соответствии с пунктом 7.2 части 1 статьи 16 ФЗ № 210-ФЗ, за исключением случаев, если нанесение отметок на такие документы либо их изъятие является необходимым условием предоставления государственной услуги, и иных случаев, установленных федеральными законами.

2.8. Оснований для отказа в приеме документов, необходимых для предоставления государственной услуги, действующим законодательством Российской Федерации и Санкт-Петербурга не предусмотрено.

2.9. Оснований для приостановления и (или) отказа в предоставлении государственной услуги действующим законодательством не предусмотрено.

2.10. Услуги, необходимые и обязательные для предоставления государственной услуги, в том числе сведения о документе (документах), выдаваемом (выдаваемым) организациями, участвующими в предоставлении государственной услуги, отсутствуют.

2.11. Плата за предоставление государственной услуги не взимается.

2.12. Максимальный срок ожидания в очереди (при ее наличии) при подаче заявления о предоставлении государственной услуги и при получении результата государственной услуги в органах опеки и попечительства МА МО Финляндский округ не должен превышать сорока минут.

2.13. Регистрация заявления осуществляется отделом опеки и попечительства МА МО Финляндский округ в течение одного рабочего дня с момента получения документов, указанных в пункте 2.6 настоящих Административного регламента.

2.13.1. Срок и порядок регистрации заявления о предоставлении государственной услуги:

При личном обращении заявителя в орган опеки и попечительства регистрация заявления о предоставлении государственной услуги осуществляется специалистом органа опеки и попечительства в присутствии заявителя.

Срок регистрации запроса заявителя в органах опеки и попечительства МА МО Финляндский округ составляет не более 30 минут.

Срок регистрации запроса заявителя о предоставлении государственной услуги через Портал в течение суток.

2.13.2. При личном обращении заявителя в Многофункциональный центр заявление о предоставлении государственной услуги регистрируется специалистом Многофункционального центра в присутствии заявителя, которому выдается расписка с регистрационным номером, присвоенном межведомственной автоматизированной системой «Обеспечение деятельности многофункционального центра предоставления государственных услуг в Санкт-Петербурге и предоставления государственных услуг через портал государственных услуг в Санкт-Петербурге».

Срок регистрации запроса о предоставлении государственной услуги в Многофункциональном центре составляет 15 минут.

2.14. Требования к помещениям, в которых предоставляются государственные услуги, к месту ожидания и приема заявителей, размещению и оформлению визуальной, текстовой и мультимедийной информации о порядке предоставления государственной услуги.

2.14.1. Помещения, в которых предоставляются государственные услуги, место ожидания, имеет площади, предусмотренные санитарными нормами и требованиями к рабочим (офисным) помещениям, где оборудованы рабочие места с использованием персональных компьютеров и копировальной техники, и места для приема посетителей, а также должны быть оборудованы стульями и столами, имеются писчие принадлежности (карандаши, авторучки, бумагу) для заполнения запросов о предоставлении государственной услуги и производству вспомогательных записей (памяток, пояснений), стенды, на которых должна быть размещена информация, указанная в пункте 1.5 настоящего Административного регламента.

2.14.2. Вход в здание, в котором предоставляются государственные услуги (далее - здание), должен быть оборудован информационной табличкой (вывеской), содержащей информацию о наименовании и режиме работы органа опеки и попечительства, предоставляющего государственную услугу, а также тактильной схемой (табличкой), дублирующей данную информацию.

Для лиц с нарушением функции зрения вход в здание обозначается с помощью изменения фактуры наземного покрытия.

Входная зона перед стационарных пандусом, в доступном для инвалидов месте, оборудована кнопкой вызова персонала со знаком «инвалид» на контрастном фоне.

Должностные лица органа опеки и попечительства, предоставляющего государственную услугу, осуществляют, при необходимости, помощь инвалидам и иным маломобильным группам населения при их передвижении по помещениям, в том числе при входе в здание и выходе из него, в получении в доступной для них форме информации о порядке предоставления государственной услуги, включая оформление необходимых документов, о совершении других необходимых для получения государственной услуги действий, а также обеспечение посадки в транспортное средство и высадки из него, в том числе с использованием кресла-коляски.

2.14.3. Помещения должны быть оборудованы устройствами для озвучивания визуальной, текстовой информации, оснащены знаками, выполненными рельефно-точечным шрифтом Брайля в соответствии с действующими стандартами выполнения и размещения таких знаков.

2.14.4. Здание должно быть оборудовано санитарно-техническими помещениями. Двери в помещениях, в которых предоставляются государственные услуги, не должны иметь порогов, препятствующих движению инвалидов и иных маломобильных групп населения.

2.14.5. В помещениях, в которых предоставляются государственные услуги, должно быть обеспечено беспрепятственное передвижение и разворот кресел-колясок, размещение столов в стороне от входа с учетом беспрепятственного подъезда и поворота кресел-колясок.

2.14.6. В помещениях должна быть предусмотрена система (установка) оповещения людей о пожаре.

Вход и выход из помещения оборудуются соответствующими указателями с автономными источниками бесперебойного питания.

2.14.7. На путях движения инвалидов и иных маломобильных групп населения в помещениях, где предоставляются государственные услуги, должны быть предусмотрены смежные с ними места отдыха и ожидания.

В местах ожидания должно быть предусмотрено не менее одного места для инвалида, передвигающегося на кресле-коляске или пользующегося костылями (тростью), а также для его сопровождающего.

2.14.8. Должен быть обеспечен допуск в здание, в котором предоставляются государственные услуги, собаки-проводника при наличии документа, подтверждающего ее специальное обучение, выданного по форме и в порядке, утвержденном приказом Министерства труда и социальной защиты населения Российской Федерации от 22.06.2015 N 386н.

2.14.9. Должностными лицами органа опеки и попечительства, предоставляющего государственную услугу, обеспечивается оказание инвалидам помощи, необходимой для получения в доступной для них форме информации о правилах предоставления государственной услуги, в том числе об оформлении необходимых для получения государственной услуги документов, о совершении ими других необходимых для получения услуги действий. Инвалидам по слуху, при необходимости, предоставляется государственная услуга с использованием русского жестового языка, включая обеспечение допуска на объект сурдопереводчика, тифлосурдопереводчика.

Помещения структурных подразделений МФЦ должны отвечать требованиям, предусмотренным Правилами организации деятельности многофункциональных центров предоставления государственных и муниципальных услуг, утвержденными постановлением Правительства Российской Федерации от 22.12.2012 № 1376 «Об утверждении Правил организации деятельности многофункциональных центров предоставления государственных и муниципальных услуг», а также иным требованиям, предусмотренным действующим законодательством.

2.15. Показатели доступности и качества государственной услуги, в том числе количество взаимодействий заявителя с должностными лицами при предоставлении государственной услуги и их продолжительность, возможность получения государственной услуги на базе Многофункционального центра, возможность получения информации о ходе предоставления государственной услуги, в том числе с использованием информационно-коммуникационных технологий, возможность получения государственной услуги в электронном виде (если это не запрещено законодательством Российской Федерации и Санкт-Петербурга) с указанием этапов перехода на предоставление услуг в электронном виде, определенных Правительством Санкт-Петербурга, и иные показатели качества и доступности предоставления государственной услуги.

2.15.1. Показатели доступности и качества государственной услуги:

2.15.2. Количество взаимодействий заявителя с исполнительными органами государственной власти Санкт-Петербурга, а также иными органами и организациями, участвующими в предоставлении государственной услуги – не более 2.

2.15.3. Продолжительность взаимодействия должностных лиц при предоставлении государственной услуги указаны в разделе 3 настоящего Административного регламента.

2.15.4. Способы предоставления государственной услуги заявителю:

непосредственно при посещении МА МО Финляндский округ
в подразделении Многофункционального центра;

в электронном виде (посредством Портала в соответствии с этапами предоставления государственной услуги, определенными распоряжением Правительства Санкт-Петербурга от 22.03.2011 № 8-рп).

2.15.5. В случае направления заявителем заявления и документов, необходимых для предоставления государственной услуги, через Портал с прохождением промежуточных этапов предоставления государственной услуги заявитель может ознакомиться на Портале (в соответствии с этапами предоставления государственной услуги, определенными распоряжением Правительства Санкт-Петербурга от 22.03.2011 № 8-рп).

2.15.6. Сроки промежуточного информирования заявителя о результатах предоставления государственной услуги действующим законодательством не предусмотрены.

2.15.7. Количество документов, необходимых для предоставления заявителем в целях получения государственной услуги: от 9 до 12.

2.15.8. Количество документов (информации), которую орган опеки и попечительства МА МО Финляндский округ запрашивает без участия заявителя: от 0 до 3.

2.15.9. Количество услуг, являющихся необходимыми и обязательными для предоставления государственной услуги: 0.

2.15.10. Административные процедуры в рамках предоставления государственной услуги, осуществляемые в электронном виде, осуществляются отделом опеки и попечительства МА МО Финляндский округ в соответствии с этапами предоставления государственной услуги, определенными распоряжением Правительства Санкт-Петербурга от 22.03.2011 № 8-рп.

2.15.11. Срок предоставления государственной услуги – решение о предоставлении государственной услуги принимается отделом опеки и попечительства МА МО Финляндский округ не позднее 15 дней с момента поступления обращения и предоставления всех необходимых документов.

2.15.12. Порядок осуществления контроля за предоставлением государственной услуги, со стороны граждан, их объединений и организаций осуществляется в соответствии с действующим законодательством.

2.16. Иные требования.

2.16.1. Информация по вопросам предоставления государственной услуги доводится до сведения заявителей, иных заинтересованных лиц по их письменным и устным обращениям.

Отделом опеки и попечительства МА МО Финляндский округ принимаются обращения в письменном виде свободной формы. В письменном обращении указываются: наименование структурного подразделения либо фамилия, имя, отчество соответствующего должностного лица, а также фамилия, имя, отчество заявителя, почтовый адрес, по которому должны быть направлены ответ, уведомление о переадресации обращения, суть обращения, подпись заявителя и дата.

Гражданин вправе в подтверждение изложенных в письменном обращении фактов приложить документы и материалы либо их копии. Ответ на письменное обращение дается в простой, четкой, понятной форме с указанием фамилии и инициалов, номера телефона специалиста, оформившего ответ.

При ответах на телефонные звонки и устные обращения специалист подробно и в корректной форме информирует обратившееся лицо по вопросу предоставления государственной услуги.

Ответ на телефонный звонок начинается с информации о наименовании органа, в который позвонило обратившееся лицо, фамилии, имени, отчестве и должности специалиста, принявшего телефонный звонок.

Во время разговора специалист четко произносит слова, избегает параллельных разговоров с окружающими людьми и не прерывает разговор по причине поступления звонка на другой аппарат;

Специалист, осуществляющий устную консультацию, принимает все необходимые меры для ответа, в том числе и с привлечением других специалистов.

В случае если специалист, к которому обратилось лицо, не может ответить на данный вопрос в настоящий момент, он предлагает обратившемуся лицу назначить другое удобное для гражданина время для консультации.

В конце консультации специалист кратко подводит итог и перечисляет действия, которые следует предпринять обратившемуся лицу.

Ответ на письменное обращение дается в простой, четкой, понятной форме с указанием фамилии и инициалов, номера телефона специалиста, оформившего ответ.

2.16.2. По справочным номерам телефонов, указанным в пункте 1.4 настоящих Административного регламента, предоставляется следующая информация, связанная с предоставлением государственной услуги:

перечень исполнительных органов государственной власти Санкт-Петербурга и организаций, участвующих в предоставлении государственной услуги;

график (режим) работы исполнительных органов государственной власти Санкт-Петербурга и организаций, участвующих в предоставлении государственной услуги и осуществляющих прием и консультации заявителей по вопросам предоставления государственной услуги;

адреса исполнительных органов государственной власти Санкт-Петербурга и организаций, участвующих в предоставлении государственной услуги;

контактная информация об исполнительных органах государственной власти Санкт-Петербурга и организациях, участвующих в предоставлении государственной услуги;

категории граждан, имеющие право на получение государственной услуги;

перечень документов, необходимых для получения государственной услуги;

срок принятия решения о предоставлении государственной услуги;

о текущих административных действиях, предпринимаемых по обращению заявителя;

о принятом решении по конкретному письменному обращению;

порядок обжалования действий (бездействия) должностных лиц, а также принимаемых ими решений при предоставлении государственной услуги;

порядок записи на прием к должностному лицу.

2.16.3. Государственная услуга может предоставляться посредством Многофункционального центра на основании соглашения о взаимодействии.

2.16.3.1. Многофункциональный центр осуществляет:

взаимодействие с органами государственной власти и организациями, участвующими в предоставлении государственных услуг;

информирование граждан и организаций по вопросам предоставления государственных услуг;

прием и выдачу документов, необходимых для предоставления государственных услуг;

обработку персональных данных, связанных с предоставлением государственных услуг.

Прием и выдачу документов, необходимых для предоставления государственной услуги, осуществляют структурные подразделения Многофункционального центра, адреса, справочные телефоны, график работы, адреса электронной почты которых приведены в приложении № 3 к настоящему Административному регламенту. Действия (бездействие) должностных лиц Многофункционального центра, могут быть обжалованы руководителем Многофункционального центра.

2.16.3.2. В случае подачи документов в орган опеки и попечительства МА МО Финляндский округ посредством Многофункционального центра специалист Многофункционального центра, осуществляющий прием документов, представленных для получения государственной услуги:

а) определяет предмет обращения;

б) проводит проверку полномочий лица, подающего документы;

в) принимает от лица, подающего документы, заявление на предоставление государственной услуги, содержащее также согласие на обработку данных;

г) проводит проверку соответствия документов требованиям, указанным в пункте 2.6 настоящего Административного регламента;

д) осуществляет сканирование представленных документов, формирует электронное дело, все документы которого связываются единым уникальным идентификационным кодом, позволяющим установить принадлежность документов конкретному заявителю и виду обращения за государственной услугой;

е) заверяет электронное дело своей электронной подписью (далее - ЭП);

ж) направляет копии документов и реестр документов в орган опеки и попечительства МА МО Финляндский округ в электронном виде (в составе пакетов электронных дел) в течение двух рабочих дней со дня обращения заявителя в Многофункциональный центр;

на бумажных носителях (в случае необходимости обязательного предоставления оригиналов документов) – в течение двух рабочих дней со дня обращения заявителя в Многофункциональный центр.

По окончании приема документов специалист Многофункционального центра выдает заявителю расписку о приеме документов.

2.16.3.3. При обращении заявителя в орган опеки и попечительства МА МО Финляндский округ посредством Многофункционального центра, при наличии в обращении указания заявителя на получение ответа по результатам рассмотрения представленных документов через Многофункциональный центр, должностное лицо органа опеки и попечительства МА МО Финляндский округ, ответственное за подготовку ответа по результатам рассмотрения представленного заявителем, документов, направляет необходимые документы (справки, письма, решения и др.) в Многофункциональный центр для их последующей передачи заявителю:

в электронном виде в течение одного рабочего дня со дня их регистрации в органе опеки и попечительства МА МО Финляндский округ

на бумажном носителе – в срок не более трех дней со дня их регистрации в органе опеки и попечительства МА МО Финляндский округ

2.16.3.4. Специалист Многофункционального центра, ответственный за выдачу документов, полученных из органа опеки и попечительства МА МО Финляндский округ по результатам рассмотрения представленных заявителем документов, в день их получения от органа опеки и попечительства МА МО Финляндский округ сообщает заявителю о принятом решении по телефону (с записью даты и времени телефонного звонка), а также о возможности получения документов в Многофункциональном центре, если иное не предусмотрено в разделе 3 настоящего Административного регламента.

2.16.3.5. Контроль за соблюдением специалистами Многофункционального центра последовательности действий, указанных в пункте 2.15.3 настоящих Административного регламента, осуществляется руководителем соответствующего структурного подразделения Многофункционального центра.

Контроль за соблюдением положений настоящего Административного регламента в части, касающейся участия в предоставлении государственной услуги Многофункциональным центром, осуществляется в соответствии с соглашением о взаимодействии.

2.16.4. В электронном виде государственную услугу можно получить с помощью Портала.

Электронные заявления (заявки) отправляются через «Электронную приемную» Портала с использованием «логина» и «пароля» заявителя, а также могут быть подписаны заявителем электронной подписью или заверены универсальной электронной картой.

В случае, если после направления заявителем электронного заявления (заявки) необходимо посещение заявителем органа опеки и попечительства МА МО Финляндский округ, то для заявителя, отправившего электронную заявку, должностное лицо органа опеки и попечительства МА МО Финляндский округ, формирует приглашение на прием, которое отображается в браузере заявителя. Приглашение содержит необходимую информацию с указанием: адреса органа опеки и попечительства МА МО Финляндский округ, либо Многофункционального центра, в которые необходимо обратиться заявителю, даты и времени приема, номера очереди, идентификационного номера приглашения, а также перечня документов, которые необходимо предоставить на приеме.

В случае, если обязательное посещение заявителем органа опеки и попечительства МА МО Финляндский округ (Многофункционального центра) не требуется, то посредством Портала осуществляется мониторинг хода предоставления государственной услуги, а также информирование заявителя о результате предоставления государственной услуги в соответствии с этапами предоставления государственной услуги в электронном виде.

3. Состав, последовательность и сроки выполнения административных процедур, требования к порядку их выполнения.

3.1. Описание последовательности административных процедур при предоставлении государственной услуги: прием заявления и документов, необходимых для предоставления государственной услуги; подготовка и направление межведомственного запроса о предоставлении документов, необходимых для предоставления государственной услуги, находящихся в распоряжении органов государственной власти и организаций, в том числе с использованием единой системы межведомственного электронного взаимодействия; выход в адрес для составления акта обследования жилищно-бытовых условий; принятие решения МА МО Финляндский округ об установлении патронажа над совершеннолетним дееспособным гражданином.

3.2. Наименование административной процедуры: прием заявления и документов, необходимых для предоставления государственной услуги.

3.2.1. События (юридические факты), являющиеся основанием для начала административной процедуры: поступление (посредством личного обращения заявителя либо от Многофункционального центра) заявления и прилагаемых документов, указанных в пункте 2.6 настоящего Административного регламента (далее – комплект документов).

3.2.2. Ответственным за выполнение административной процедуры является специалист органа опеки и попечительства МА МО Финляндский округ.

3.2.3. Содержание и продолжительность выполнения административной процедуры.

Специалист органа опеки и попечительства МА МО Финляндский округ, ответственный за прием заявления и документов, необходимых для предоставления государственной услуги, при обращении заявителей в орган опеки и попечительства МА МО Финляндский округ:

определяет предмет обращения;

устанавливает личность заявителя и его полномочия;

консультирует заявителя о порядке оформления заявления и проверяет правильность его оформления. По просьбе заявителя, не способного по состоянию здоровья либо в силу иных причин собственноручно оформить заявление, заявление может быть оформлено специалистом органа опеки и попечительства МА МО Финляндский округ, ответственным за прием документов, о чем на заявлении делается соответствующая запись;

определяет необходимость и способ информирования заявителя о принятом решении по предоставлению государственной услуги (в устной либо письменной форме, в том числе через Многофункциональный центр), о чем на заявлении делается соответствующая запись;

ксерокопирует документы (в случае необходимости) для формирования личного дела, заверяет копии документов. Копии заверяются подписью лица, ответственного за прием документов, с указанием его должности, фамилии и инициалов, а также даты заверения копии;

фиксирует факт приема документов, указанных в пункте 2.6 настоящего Административного регламента, в журнале регистрации;

выдает заявителю расписку о приеме документов с указанием их перечня и даты приема;

Специалист органа опеки и попечительства МА МО Финляндский округ, ответственный за прием заявления и документов, необходимых для предоставления государственной услуги, посредством Многофункционального центра:

получает копии документов и реестр документов из Многофункционального центра:

а) на бумажных носителях (в случае необходимости обязательного представления оригиналов документов);

передает комплект документов заявителя для принятия решения специалисту органа опеки и попечительства МА МО Финляндский округ ответственному за подготовку.

Продолжительность административной процедуры не должна превышать трех рабочих дней.

3.2.4. Критериями принятия решения в рамках административной процедуры является соответствие комплекта документов, требованиям установленным Гражданским кодексом Российской Федерации и настоящему Административному регламенту.

3.2.5. Результат административной процедуры:

выдача заявителю расписки о приеме документов с указанием их перечня и даты приема;

передача специалистом органа опеки и попечительства МА МО Финляндский округ, ответственным за прием заявления и документов, необходимых для предоставления государственной услуги, комплекта документов специалисту органа опеки и попечительства МА МО Финляндский округ, ответственному за подготовку Постановления об установлении патронажа.

3.2.6. Способ фиксации результата выполнения административной процедуры:

регистрация заявления и документов в журнале регистрации.

3.3. Наименование административной процедуры: подготовка и направление межведомственного запроса о предоставлении документов, необходимых для предоставления государственной услуги, находящихся в распоряжении органов государственной власти и организаций, в том числе с использованием единой системы межведомственного электронного взаимодействия

3.3.1. События (юридические факты), являющиеся основанием для начала административной процедуры: установление необходимости направления межведомственного запроса при приеме документов заявителя, получение копии заявления с соответствующей записью специалистом МА МО Финляндский округ, ответственным за подготовку, направление межведомственных запросов и получение ответов на них, от специалиста МА МО Финляндский округ, ответственного за прием заявления и документов, необходимых для предоставления государственной услуги.

3.3.2. В рамках административной процедуры специалист МА МО Финляндский округ, ответственный за подготовку, направление межведомственных запросов и получение ответов на них, осуществляет следующие административные действия:

определяет состав документов (информации), подлежащих получению по межведомственным запросам, и органы (организации), в которые должны быть направлены межведомственные запросы;

подготавливает проекты межведомственных запросов, в том числе в форме электронного документа;

представляет проекты межведомственных запросов на подпись лицу, уполномоченному подписывать межведомственные запросы, в том числе с использованием электронной подписи;

направляет межведомственные запросы в СПб ГКУ ЖА посредством автоматизированной информационной системы «Население. Жилой фонд»; органы опеки и попечительства МА МО Финляндский округ;

получает ответы на межведомственные запросы;

анализирует документы (информацию), полученные в рамках межведомственного взаимодействия (ответы на межведомственные запросы), на соответствие направленному межведомственному запросу;

передает полученные документы (информацию), специалисту МА МО Финляндский округ, ответственному за подготовку постановления об установлении патронажа.

Межведомственный запрос должен содержать следующие сведения:

наименование органа (организации), направляющего межведомственный запрос;

наименование органа (организации), в адрес которого направляется межведомственный запрос;

наименование услуги, для предоставления которой необходимо представление документа и(или) информации, а также, если имеется, номер (идентификатор) такой услуги в реестре государственных услуг или реестре муниципальных услуг;

указание на положения нормативного правового акта, которыми установлено представление документа и(или) информации, необходимых для предоставления услуги, и указание на реквизиты данного нормативного правового акта;

сведения, необходимые для представления документа и(или) информации, установленные настоящим Административным регламентом;

контактная информация для направления ответа на межведомственный запрос;

дата направления межведомственного запроса и срок ожидаемого ответа на межведомственный запрос;

фамилия, имя, отчество и должность лица, подготовившего и направившего межведомственный запрос, его подпись, в том числе электронная подпись, а также номер служебного телефона и(или) адрес электронной почты данного лица для связи.

Межведомственный запрос направляется:

посредством региональной системы межведомственного электронного взаимодействия Санкт-Петербурга (далее - РСМЭВ);

по электронной почте;

иными способами, не противоречащими законодательству.

Датой направления межведомственного запроса считается дата регистрации исходящего запроса системой управления РСМЭВ, либо дата отправки документа с межведомственным запросом по электронной почте. В случае направления межведомственного запроса иными способами, предусмотренными законодательством, днем направления межведомственного запроса считается дата почтового отправления.

Если ответ на межведомственный электронный запрос не получен в течение 5 рабочих дней, специалист МА МО Финляндский округ, ответственный за подготовку, направление межведомственных запросов и получение ответов на них:

направляет повторный межведомственный электронный запрос;

информирует об этом в электронном виде Комитет по работе с исполнительными органами государственной власти и взаимодействию с органами местного самоуправления Администрации Губернатора Санкт-Петербурга и поставщика сведений (информации), своевременно не представившего ответ на межведомственный электронный запрос.

Информация о нарушении сроков ответа направляется на официальные адреса электронной почты, указанные исполнительных органов государственной власти Санкт-Петербурга, предназначенных для направления межведомственных запросов и получения ответов на межведомственные запросы (в соответствии с Приложением № 2 к постановлению Правительства Санкт-Петербурга от 23.12.2011 №1753).

Должностное лицо, не представившее (несвоевременно представившее) запрошенный документ (или информацию), подлежит административной, дисциплинарной или иной ответственности в соответствии с законодательством Российской Федерации.

Критериями принятия решения являются полученные от заявителя заявление и прилагаемые к нему документы, предусмотренные настоящим Административным регламентом.

Результатом административной процедуры является направление межведомственного запроса.

Способом фиксации результата является регистрация межведомственного запроса в РСМЭВ.

3.3.3. Продолжительность административной процедуры составляет один рабочий день (при условии использования единой системы межведомственного электронного взаимодействия и подключаемых к ней региональных систем межведомственного электронного взаимодействия).

В случае направления МА МО Финляндский округ межведомственных запросов в органы государственной власти (организации) субъектов Российской Федерации и иных государств, местные администрации муниципальных образований (в том числе иных субъектов Российской Федерации) и получения ответов на них срок предоставления государственной услуги может быть увеличен в соответствии с действующим законодательством.

Срок подготовки и направления ответа на межведомственный запрос в соответствии с Порядком не может превышать пяти рабочих дней после поступления межведомственного запроса.

3.3.4. Административная процедура осуществляется специалистом МА МО Финляндский округ, ответственным за подготовку, направление межведомственных запросов и получение ответов на них.

3.3.5. Критерием принятия решения в рамках административной процедуры является отсутствие в представленном заявителем комплекте документов, документов, указанных в пункте 2.7 настоящего Административного регламента.

3.3.6. Результатом административной процедуры является получение органами местного самоуправления документов и информации, которые находятся в распоряжении иных органов исполнительной власти Санкт-Петербурга, и которые заявитель вправе представить, указанных в пункте 2.7 настоящего Административного регламента.

3.3.7. Способом фиксации результата выполнения административной процедуры является регистрация запроса и ответа на запрос в информационной системе органов местного самоуправления (программном комплексе «Межведомственное взаимодействие»).

3.4. Наименование административной процедуры: выход в адрес для составления акта обследования жилищно-бытовых условий

3.4.1. События (юридические факты), являющиеся основанием для начала административной процедуры: получение заявления совершеннолетнего дееспособного гражданина, который по состоянию здоровья не может самостоятельно осуществлять и защищать свои права и исполнять свои обязанности, а также получение заявления гражданина выразившего желание быть помощником;

3.4.2. Ответственными за выполнение административной процедуры являются:

должностное лицо органа опеки и попечительства МА МО Финляндский округ, ответственное за принятие решения об установлении патронажа;

глава Местной администрации МА МО Финляндский округ.

3.4.3. Содержание и продолжительность выполнения административной процедуры.

Начальник отдела опеки и попечительства МА МО Финляндский округ, ответственное принятие решения об установлении патронажа:

проводит проверку сведений, содержащихся в заявлении;

назначает времени проведения акта обследования жилищно-бытовых условий и в установленное время выходит в адрес;

по результатам проведения акта обследования жилищно-бытовых условий составляет акт обследования жилищно-бытовых условий в котором указывает

состояние здоровья совершеннолетнего дееспособного гражданина, который по состоянию здоровья не может самостоятельно осуществлять и защищать свои права и исполнять свои обязанности, а также гражданина выразившего желание быть помощником; семейное окружение гражданина, состав семьи, наличие родственных связей;

жилищно-бытовые условия, в которых проживает гражданин: наличие и принадлежность жилого помещения, его общая и жилая площадь, благоустройство и санитарно-гигиеническое состояние;

в ходе обследования используются такие формы получения сведений, как беседа с гражданином, его родственниками и другими членами семьи, наблюдение, изучение документов и другие формы.

Продолжительность административной процедуры не должна превышать 30 дней с момента представления заявителем документов, указанных в пункте 2.6 настоящего Административного регламента.

3.4.4. Критерии принятия решения в рамках административной процедуры является: получение заявления и комплекта документов, указанных в пункте 2.6 настоящего Административного регламента.

3.5.5. Результат административной процедуры: акт обследования жилищно-бытовых условий совершеннолетнего дееспособного гражданина, который по состоянию здоровья не может самостоятельно осуществлять и защищать свои права и исполнять свои обязанности, а также гражданина выразившего желание быть помощником;

3.5.6. Способ фиксации результата выполнения административной процедуры:

Регистрация акта обследования жилищно-бытовых условий совершеннолетнего дееспособного гражданина, который по состоянию здоровья не может самостоятельно осуществлять и защищать свои права и исполнять свои обязанности, а также получение заявления гражданина выразившего желание быть помощником в журнале регистрации;

3.5. Наименование административной процедуры: принятие решения об установлении патронажа

3.5.1. События (юридические факты), являющиеся основанием для начала административной процедуры: получение документов, указанных в пункте 2.6., должностным лицом органа опеки и попечительства МА МО Финляндский округ, ответственным за принятие решения об установлении патронажа.

3.5.2. Ответственными за выполнение административной процедуры являются:

должностное лицо органа опеки и попечительства МА МО Финляндский округ, ответственное за принятие решения об установлении патронажа;

глава Местной администрации МА МО Финляндский округ.

3.5.3. Содержание и продолжительность выполнения административной процедуры.

Руководитель отдела опеки и попечительства МА МО Финляндский округ проводит проверку сведений, содержащихся в комплекте документов;

в случае принятия решения об установлении патронажа - готовит проект Постановления об установлении патронажа

в случае если при проверке сведений, представленных заявителем, будет установлено, что представленные сведения не соответствуют требованиям, установленным Гражданским кодексом Российской Федерации – решение об установлении патронажа не принимается;

по результатам рассмотрения готовит проект соответствующего уведомления в адрес заявителя, в случае отсутствия правовых оснований для принятия решения об установлении патронажа в уведомлении указываются причины, по которым решение об установлении патронажа не было принято и порядок обжалования (далее – уведомление).

В случае подписания постановления на основании представленных документов, указанных в пункте 2.6 настоящего Административного регламента, формирует личное дело.

Продолжительность административной процедуры не должна превышать 30 дней с момента представления заявителем документов, указанных в пункте 2.6 настоящего Административного регламента.

3.5.4. Критерии принятия решения МА МО Финляндский округ, определяются наличием или отсутствием справки от терапевта для установления патронажа.

3.5.5. Результат административной процедуры и порядок передачи результата:

информирует заявителя о принятом решении

3.5.6. Способ фиксации результата выполнения административной процедуры:

подписанное главой администрации (заместителем главы) органа местного самоуправления МА МО Финляндский округ, постановление;

4. Формы контроля за исполнением административного регламента

4.1. Контроль за соблюдением и исполнением положений настоящего Административного регламента и иных нормативных правовых актов, устанавливающих требования к предоставлению государственной услуги, осуществляет глава местной Администрации (далее – глава Администрации), заместитель главы местной Администрации по принадлежности вопроса в следующих формах:

4.2. Глава администрации осуществляет контроль за:

надлежащим исполнением настоящего административного регламента сотрудниками органов опеки и попечительства;

обеспечением сохранности принятых от заявителя документов и соблюдением сотрудниками Администрации особенностей по сбору и обработке персональных данных заявителя.

4.3. Глава Администрации, муниципальные служащие, непосредственно предоставляющие государственную услугу, несут персональную ответственность за соблюдение сроков и порядка приема документов, соответствие результатов рассмотрения документов требованиям законодательства, принятию мер по проверке представленных документов, соблюдение сроков и порядка предоставления государственной услуги, подготовки отказа в предоставлении государственной услуги, за соблюдение сроков и порядка выдачи документов. Персональная ответственность главы администрации и муниципальных служащих закрепляется в должностных инструкциях в соответствии с требованиями законодательства.

В частности, муниципальные служащие несут ответственность за:

требование у заявителей документов или платы, не предусмотренных административным регламентом;

отказ в приеме документов по основаниям, не предусмотренным административным регламентом;

нарушение сроков регистрации запросов заявителя о предоставлении государственной услуги;

нарушение срока предоставления государственной услуги;

направление необоснованных межведомственных запросов;

нарушение сроков подготовки межведомственных запросов и ответов

на межведомственные запросы;

необоснованное не предоставление информации на межведомственные запросы.

4.4. Начальник подразделения Многофункционального центра осуществляет контроль за:

надлежащим исполнением настоящего административного регламента сотрудниками подразделения Многофункционального центра;

полнотой принимаемых специалистами Многофункционального центра от заявителя документов и качество оформленных документов для передачи их в орган опеки и попечительства;

своевременностью и полнотой передачи в орган опеки и попечительства принятых от заявителя документов;

своевременностью и полнотой доведения до заявителя принятых от органа опеки и попечительства информации и документов, являющихся результатом решения о предоставлении государственной услуги, принятого МА МО Финляндский округ;

обеспечением сохранности принятых от заявителя документов и соблюдением сотрудниками подразделения особенностей по сбору и обработке персональных данных заявителя.

Персональная ответственность руководителя подразделения Многофункционального центра и специалистов подразделения Многофункционального центра закрепляется в должностных инструкциях в соответствии с требованиями законодательства.

Специалисты подразделения Многофункционального центра несут ответственность за:

качество приема комплекта документов у заявителя, в случае, если несоответствие представленных документов, указанных в административном регламенте явилось основанием для отказа заявителю в предоставлении государственной услуги;

своевременность информирования заявителя о результате предоставления государственной услуги.

4.5. Оператор Портала (специалисты СПб ГУП «Санкт-Петербургский информационно-аналитический центр») осуществляют контроль за своевременностью доставки электронных заявлений на автоматизированное рабочее место специалиста структурного подразделения органа опеки и попечительства.

Персональная ответственность специалистов СПб ГУП «Санкт-Петербургский информационно-аналитический центр» закрепляется в должностных инструкциях в соответствии с требованиями законодательства.

Специалисты СПб ГУП «Санкт-Петербургский информационно-аналитический центр» несут ответственность за:

технологическое обеспечение работы Портала;

проведение ежедневного мониторинга незакрытых структурными подразделениями органа опеки и попечительства обращений заявителей на Портале и направление сообщений о незакрытых обращениях заявителей Главе Администрации по официальным адресам электронной почты.

V. Досудебный (внесудебный) порядок обжалования решений и действий (бездействия) МА МО Финляндский округ при предоставлении государственной услуги, а также должностных лиц и муниципальных служащих МА МО Финляндский округ

5.1. Заявители имеют право на досудебное (внесудебное) обжалование решений и действий (бездействия), принятых (осуществляемых) МА МО Финляндский округ в ходе предоставления государственной услуги. Досудебный (внесудебный) порядок обжалования не исключает возможность обжалования решений и действий (бездействия),

принятых (осуществляемых) в ходе предоставления государственной услуги, в судебном порядке. Досудебный (внесудебный) порядок обжалования не является для заявителя обязательным.

5.2. Предметом досудебного (внесудебного) обжалования являются:

5.2.1. Нарушение срока регистрации запроса заявителя о предоставлении государственной услуги;

5.2.2. Нарушение срока предоставления государственной услуги;

5.2.3. Требование у заявителя документов, не предусмотренных нормативными правовыми актами Российской Федерации, нормативными правовыми актами субъектов Российской Федерации, муниципальными правовыми актами для предоставления государственной услуги;

5.2.4. Отказ в приеме документов, предоставление которых предусмотрено нормативными правовыми актами Российской Федерации, нормативными правовыми актами субъектов Российской Федерации, муниципальными правовыми актами для предоставления государственной услуги у заявителя;

5.2.5. Отказ в предоставлении государственной услуги, если основания отказа не предусмотрены федеральными законами и принятыми в соответствии с ними иными нормативными правовыми актами Российской Федерации, нормативными правовыми актами Санкт-Петербурга;

5.2.6. Затребование с заявителя при предоставлении государственной услуги платы, не предусмотренной нормативными правовыми актами Российской Федерации, нормативными правовыми актами Санкт-Петербурга;

5.2.7. Отказ МА МО Финляндский округ, муниципального служащего МА МО Финляндский округ в исправлении допущенных опечаток и ошибок в выданных в результате предоставления государственной услуги документах, либо нарушение установленного срока таких исправлений;

5.2.8 нарушение срока или порядка выдачи документов по результатам предоставления государственной услуги.

5.2.9 приостановление предоставления государственной услуги, если основания приостановления не предусмотрены федеральными законами и принятыми в соответствии с ними иными нормативными правовыми актами Российской Федерации, законами и иными нормативными правовыми актами субъектов Российской Федерации, муниципальными правовыми актами.

5.2.10 требование у заявителя при предоставлении государственной услуги документов или информации, отсутствие и (или) недостоверность которых не указывались при первоначальном отказе в приеме документов, необходимых для предоставления государственной услуги, либо в предоставлении государственной услуги, за исключением случаев, предусмотренных пунктом 4 части 1 статьи 7 Федерального закона №210-ФЗ от 27.07.2010 «Об организации предоставления государственных и муниципальных услуг».

5.3. Общие требования к порядку подачи и рассмотрения жалобы.

5.3.1. Жалоба подается в письменной форме на бумажном носителе, в электронной форме в МА МО Финляндский округ. Жалобы на решения, принятые главой МА МО Финляндский округ, подаются главе МО Финляндский округ.

5.3.2. Жалоба может быть направлена по почте, через многофункциональный центр, с использованием информационно-телекоммуникационной сети «Интернет», официального сайта МА МО Финляндский округ, единого портала государственных и муниципальных услуг либо регионального портала государственных и муниципальных услуг, а также может быть принята при личном приеме заявителя.

5.3.3. Заявитель имеет право на получение информации и документов, необходимых для обоснования и рассмотрения жалобы (претензии). МА МО Финляндский округ, его должностные лица, муниципальные служащие МА МО Финляндский округ обязаны предоставить заявителю возможность ознакомления с документами и материалами, непосредственно затрагивающими его права и свободы, если не имеется установленных федеральным законодательством ограничений на информацию, содержащуюся в этих документах, материалах. При этом документы, ранее поданные заявителями в МА МО Финляндский округ, выдаются по их просьбе в виде выписок или копий.

5.3.4. Жалоба должна содержать:

наименование МА МО Финляндский округ, должностного лица МА МО Финляндский округ либо муниципального служащего МА МО Финляндский округ, решения и действия (бездействие) которых обжалуются;

фамилию, имя, отчество (последнее - при наличии), сведения о месте жительства заявителя - физического лица либо наименование, сведения о месте нахождения заявителя - юридического лица, а также номер (номера) контактного телефона, адрес (адреса) электронной почты (при наличии) и почтовый адрес, по которым должен быть направлен ответ заявителю;

сведения об обжалуемых решениях и действиях (бездействии) МА МО Финляндский округ, должностного лица МА МО Финляндский округ либо муниципального служащего МА МО Финляндский округ доводы, на основании которых заявитель не согласен с решением и действием (бездействием) МА МО Финляндский округ, должностного лица МА МО Финляндский округ, либо муниципального служащего МА МО Финляндский округ. Заявителем могут быть представлены документы (при наличии), подтверждающие доводы заявителя, либо их копии.

5.3.5. Жалоба, поступившая в МА МО Финляндский округ, подлежит рассмотрению в следующие сроки:

в течение пятнадцати рабочих дней со дня регистрации жалобы;

в течение пяти рабочих дней со дня регистрации жалобы в случае обжалования отказа МА МО Финляндский округ, должностного лица МА МО Финляндский округ или муниципального служащего МА МО Финляндский округ в приеме документов у заявителя либо в исправлении допущенных опечаток и ошибок или в случае обжалования нарушения установленного срока таких исправлений;

в иные сроки в случаях, установленных Правительством Российской Федерации.

5.3.6. По результатам рассмотрения жалобы МА МО Финляндский округ принимает одно из следующих решений:

удовлетворяет жалобу, в том числе в форме отмены принятого решения, исправления допущенных МА МО Финляндский округ опечаток и ошибок в выданных в результате предоставления государственной услуги документах, возврата заявителю денежных средств, взимание которых не предусмотрено нормативными правовыми актами Российской Федерации, нормативными правовыми актами субъектов Российской Федерации, а также в иных формах;

отказывает в удовлетворении жалобы.

5.3.7. Не позднее дня, следующего за днем принятия решения, заявителю в письменной форме и по желанию заявителя в электронной форме направляется мотивированный ответ о результатах рассмотрения жалобы.

В случае признания жалобы подлежащей удовлетворению, в указанном ответе заявителю дается информация о действиях, осуществляемых местной администрацией, в целях незамедлительного устранения выявленных нарушений при оказании государственной услуги, а также приносятся извинения за доставленные неудобства и указывается информация о дальнейших действиях, которые необходимо совершить заявителю в целях получения государственной услуги.

В случае признания жалобы не подлежащей удовлетворению, в ответе заявителю, указанном в настоящем пункте, даются аргументированные разъяснения о причинах принятого решения, а также информация о порядке обжалования принятого решения.

5.3.8. При рассмотрении обращения МА МО Финляндский округ я или должностным лицом МА МО Финляндский округ гражданин имеет право:

знакомиться с документами и материалами, касающимися рассмотрения жалобы, если это не затрагивает права, свободы и законные интересы других лиц и если в указанных документах и материалах не содержатся сведения, составляющие государственную или иную охраняемую федеральным законом [тайну](#);

получать письменный ответ по существу поставленных в жалобе вопросов, уведомление о переадресации письменного обращения в государственный орган, МА МО Финляндский округ или должностному лицу, в компетенцию которых входит решение поставленных в обращении вопросов;

обращаться с жалобой на принятое по обращению решение или на действие (бездействие) в связи с рассмотрением обращения в административном и (или) судебном порядке в соответствии с [законодательством](#) Российской Федерации;

представлять дополнительные документы и материалы либо обращаться с просьбой об их истребовании, в том числе в электронной форме;

обращаться с заявлением о прекращении рассмотрения жалобы.

5.3.9. В случае установления в ходе или по результатам рассмотрения жалобы признаков состава административного правонарушения или преступления, должностное лицо, наделенное полномочиями по рассмотрению жалоб, незамедлительно направляет имеющиеся материалы в органы прокуратуры.

5.3.10. Исполнительные органы государственной власти Санкт-Петербурга и должностные лица, которым может быть адресована жалоба (претензия) заявителя в досудебном (внесудебном) порядке:

В случае, если предметом жалобы (претензии) заявителя являются действия сотрудника подразделения Многофункционального центра, жалоба (претензия) направляется в адрес Администрации Губернатора Санкт-Петербурга:

191060, Смольный, Администрация Губернатора Санкт-Петербурга;

E-mail: ukog@gov.spb.ru;

Телефон: 576-70-42.

В случае, если предметом жалобы (претензии) заявителя являются действия оператора Портала, жалоба (претензия) направляется в адрес Комитета по информатизации и связи:

191060, Смольный, Комитет по информатизации и связи;

E-mail: kis@gov.spb.ru;

Телефон: 576-71-23.

В случае, если предметом жалобы (претензии) заявителя являются действия муниципальных служащих МА МО Финляндский округ, предоставляющего государственную услугу, жалоба (претензия) может быть направлена в адрес Комитета по социальной политике Санкт-Петербурга:

191144, Санкт-Петербург, ул. Новгородская, д.20,

тел. (812) 576-24-61, факс (812) 576-24-60,

адрес электронной почты: ksp@gov.spb.ru.

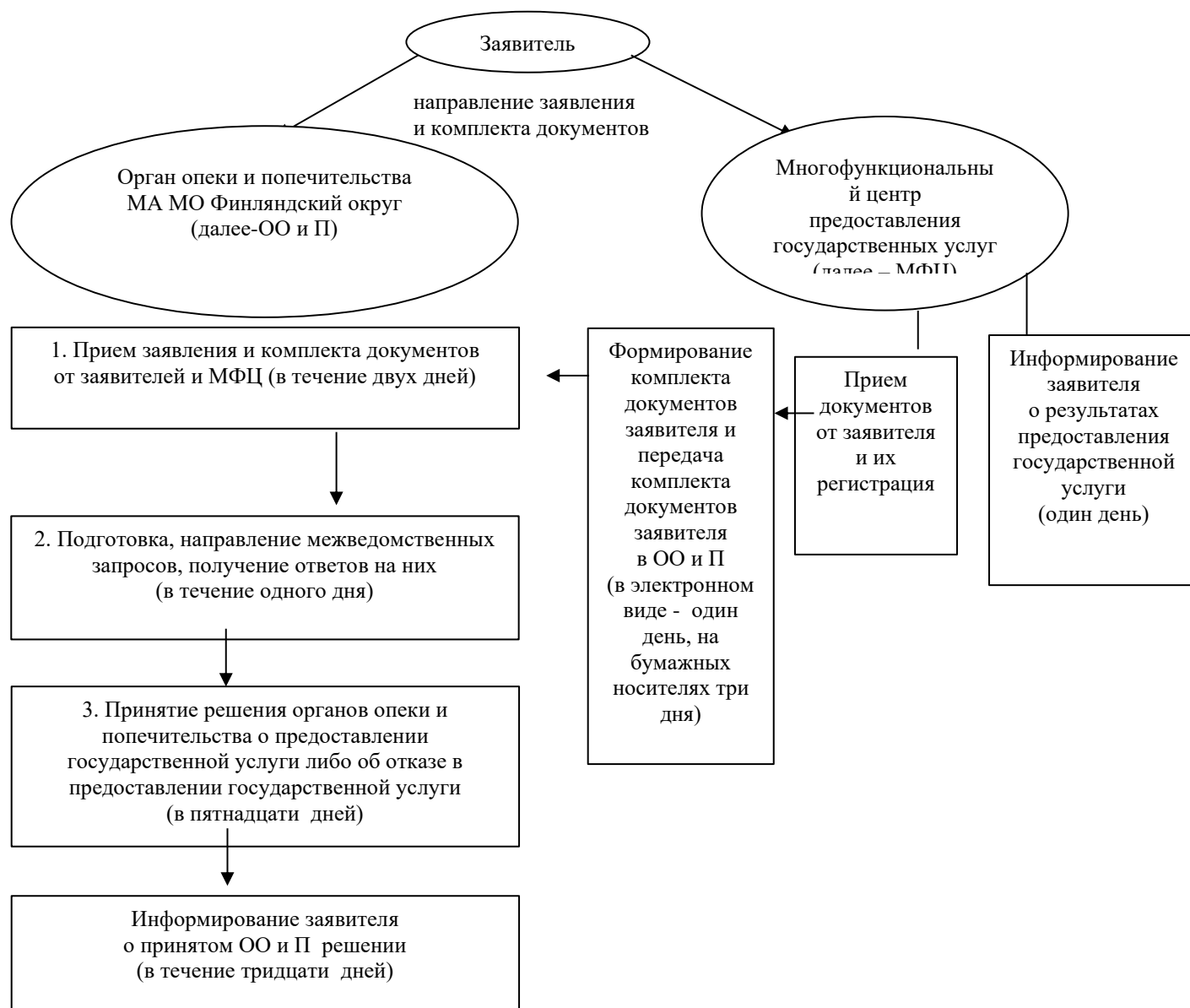
Вице-губернатор Санкт-Петербурга, курирующий соответствующую отрасль:

191060, Смольный, Санкт-Петербург,

тел. (812) 576-44-80, факс (812) 576-7955.

по предоставлению Местной администрацией внутригородского муниципального образования города федерального значения Санкт-Петербурга муниципальный округ Финляндский округ, осуществляющими отдельные государственные полномочия Санкт-Петербурга по организации и осуществлению деятельности по опеке и попечительству, назначению и выплате денежных средств на содержание детей, находящихся под опекой или попечительством, и денежных средств на содержание детей, переданных на воспитание в приемные семьи, в Санкт-Петербурге, государственной услуги по назначению помощника совершеннолетнему дееспособному гражданину, нуждающемуся в установлении патронажа

БЛОК-СХЕМА



по предоставлению Местной администрацией внутригородского муниципального образования города федерального значения Санкт-Петербурга муниципальный округ Финляндский округ, осуществляющей отдельные государственные полномочия Санкт-Петербурга по организации и осуществлению деятельности по опеке и попечительству, назначению и выплате денежных средств на содержание детей, находящихся под опекой или попечительством, и денежных средств на содержание детей, переданных на воспитание в приемные семьи, в Санкт-Петербурге, государственной услуги по назначению помощника совершеннолетнему дееспособному гражданину, нуждающемуся в установлении патронажа

Место нахождения, справочные телефоны, адрес электронной почты, график работы МА МО Финляндский округ

<p>Наименование местной администрации органа местного самоуправления</p>	<p>Адрес местной администрации (с указанием почтового индекса) и адрес, по которому фактически располагаются специалисты по опеке и попечительству</p>	<p>Адрес электронной почты местной администрации</p>	<p>Контактный телефон главы местной администрации, факс (с указанием кода города)</p>
<p>Местная администрация внутригородского муниципального образования города федерального значения Санкт-Петербурга муниципальный округ Финляндский округ</p>	<p>195221, Санкт-Петербург, пр. Металлистов, д.93, лит. А</p> <p>Прием четверг 14-17</p>	<p>mo20fo@yandex.ru;</p>	<p>Факс (812)544-58-41 Телефон (812)291-22-90</p> <p>Телефон отдела опеки и попечительства (812)544-58-43</p>

по предоставлению Местной администрацией внутригородского муниципального образования города федерального значения Санкт-Петербурга муниципальный округ Финляндский округ, осуществляющей отдельные государственные полномочия Санкт-Петербурга по организации и осуществлению деятельности по опеке и попечительству, назначению и выплате денежных средств на содержание детей, находящихся под опекой или попечительством, и денежных средств на содержание детей, переданных на воспитание в приемные семьи, в Санкт-Петербурге, государственной услуги по назначению помощника совершеннолетнему дееспособному гражданину, нуждающемуся в установлении патронажа

**ПОЧТОВЫЕ АДРЕСА, СПРАВОЧНЫЕ ТЕЛЕФОНЫ
И АДРЕСА ЭЛЕКТРОННОЙ ПОЧТЫ РАЙОННЫХ ПОДРАЗДЕЛЕНИЙ
САНКТ-ПЕТЕРБУРГСКОГО ГОСУДАРСТВЕННОГО КАЗЕННОГО УЧРЕЖДЕНИЯ
«МНОГОФУНКЦИОНАЛЬНЫЙ ЦЕНТР ПРЕДОСТАВЛЕНИЯ
ГОСУДАРСТВЕННЫХ УСЛУГ»**

<i>№ п/п</i>	<i>Наименование структурного подразделения</i>	<i>Почтовый адрес</i>	<i>Справочны й телефон</i>	<i>График работы</i>	<i>Адрес электронной почты</i>
1	МФЦ Калининского района	Санкт-Петербург, Гражданский пр., д. 104, литера А	576-08-01 573-90-00	Ежедневно с 9.00 до 21.00 без перерыва на обед. Прием и выдача документов осуществляется с 9.30 до 21.00	knz@mfcspb.ru
2	Сектор №1 МФЦ Калининского района	Санкт-Петербург, Кондратьевский пр., д.22, литера А	573-96-95 573-90-00		

к Административному регламенту
по предоставлению Местной администрацией внутригородского муниципального образования города федерального значения Санкт-Петербурга муниципальный округ Финляндский округ, осуществляющей отдельные государственные полномочия Санкт-Петербурга по организации и осуществлению деятельности по опеке и попечительству, назначению и выплате денежных средств на содержание детей, находящихся под опекой или попечительством, и денежных средств на содержание детей, переданных на воспитание в приемные семьи, в Санкт-Петербурге, государственной услуги по назначению помощника совершеннолетнему дееспособному гражданину, нуждающемуся в установлении патронажа

Заявление принято:

_____ (дата)
и зарегистрировано

под № _____

Специалист:

В МА МО Финляндский округ

от Ф. _____

И. _____

О. _____

Гражданство _____

документ удостоверяющий личность (серия, номер, кем и когда выдан) _____

Адрес места жительства (пребывания), индекс: _____

_____ тел. _____

Адрес электронной почты _____

ЗАЯВЛЕНИЕ

совершеннолетнего дееспособного гражданина,
о согласии на назначение помощника

Я, _____
(фамилия, имя, отчество)

по состоянию здоровья не могу самостоятельно осуществлять и защищать свои права и исполнять свои обязанности. В соответствии со статьей 41 Гражданского Кодекса Российской Федерации прошу назначить мне помощника

_____ (ФИО, дата рождения)

Дополнительно могу сообщить о себе следующее: _____
(указывается состояние здоровья, иные

_____ дополнительные сведения, которые гражданин готов сообщить о себе)

Статья 41 Гражданского Кодекса Российской Федерации мне разъяснена.

Я, _____

Даю согласие на обработку и использование моих персональных данных, содержащихся в настоящем заявлении и в представленных мною документах.

Дата « ____ » _____ 20__ г. Подпись заявителя _____

О принятом решении прошу проинформировать письменно /устно/ (нужное подчеркнуть)



В Многофункциональном центре _____ района Санкт-Петербурга

к Административному регламенту
по предоставлению Местной администрацией внутригородского муниципального образования города федерального значения Санкт-Петербурга муниципальный округ Финляндский округ, осуществляющей отдельные государственные полномочия Санкт-Петербурга по организации и осуществлению деятельности по опеке и попечительству, назначению и выплате денежных средств на содержание детей, находящихся под опекой или попечительством, и денежных средств на содержание детей, переданных на воспитание в приемные семьи, в Санкт-Петербурге, государственной услуги по назначению помощника совершеннолетнему дееспособному гражданину, нуждающемуся в установлении патронажа

Заявление принято:

_____ (дата)
и зарегистрировано

под № _____

Специалист:

В МА МО Финляндский округ

_____ наименование

от Ф. _____

И. _____

О. _____

Гражданство _____

документ удостоверяющий личность (серия, номер, кем и когда выдан) _____

Адрес места жительства (пребывания): индекс _____

_____ тел. _____

Адрес электронной почты _____

ЗАЯВЛЕНИЕ

гражданина, выразившего желание стать помощником
совершеннолетнего дееспособного гражданина

Я, _____ (фамилия, имя, отчество)

прошу назначить меня в соответствии со статьей 41 Гражданского Кодекса Российской Федерации помощником
совершеннолетнего(ой) дееспособного(ой) гражданина

_____ (ФИО, дата рождения)

Дополнительно могу сообщить о себе следующее: _____
(указывается состояние здоровья и характер

работы гражданина, наличие/отсутствие судимости)

Требования пункта 4 статьи 41 Гражданского Кодекса Российской Федерации об обязательном осуществлении
органом опеки и попечительства контроля за исполнением мной обязанностей помощника мне разъяснено.

Я, _____
Даю согласие на обработку и использование моих персональных данных, содержащихся в настоящем заявлении и в
представленных мною документах.

Дата « _____ » _____ 20__ г. Подпись заявителя _____

О принятом решении прошу проинформировать письменно /устно/ (нужное подчеркнуть)
В Многофункциональном центре _____ Санкт-Петербурга